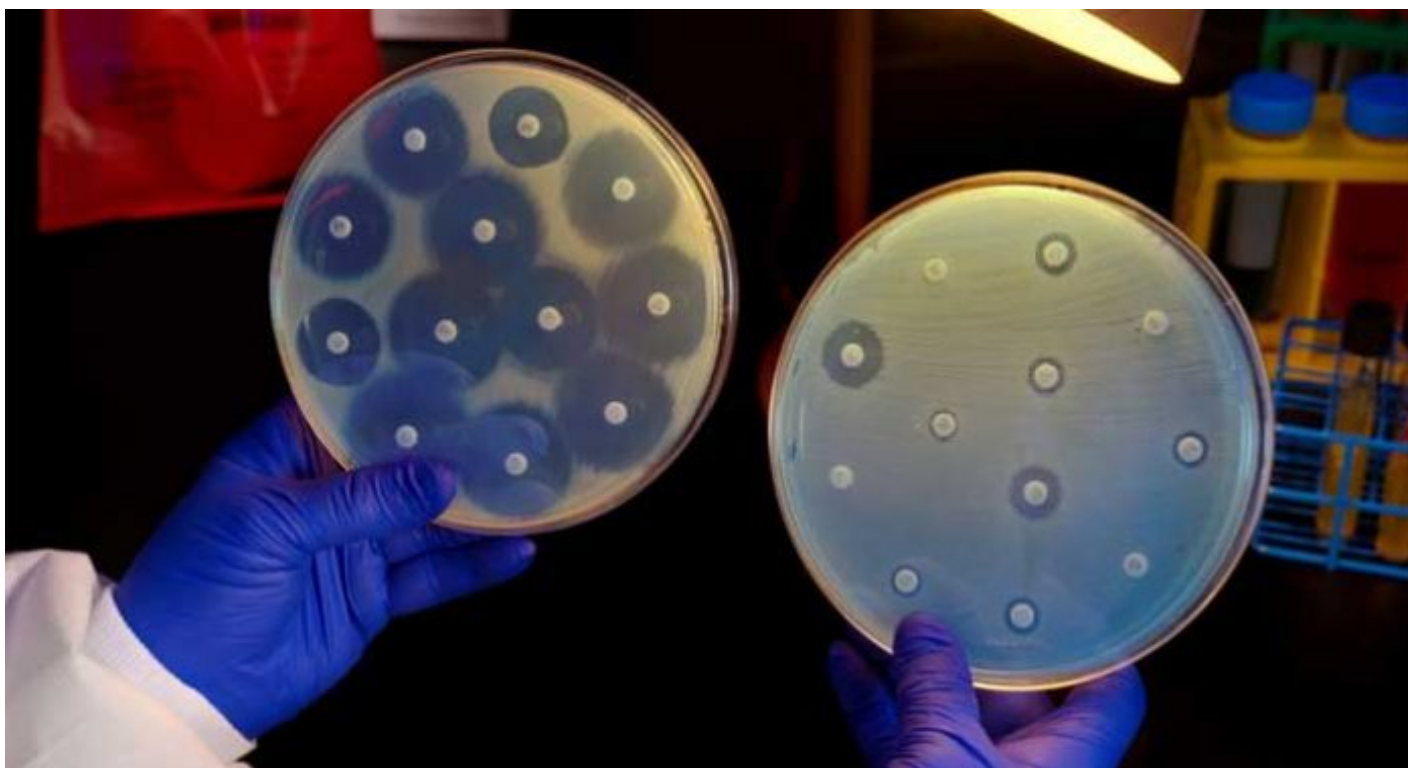


**INFORME SOGAMIC SOBRE RESISTENCIAS
A ANTIMICROBIANOS EN GALICIA**

AÑO 2017

RESUMEN

SOGAMIC
Sociedad Gallega de Microbiología



AUTORES DE ESTE INFORME:

María González Domínguez. Hospital Comarcal O Barco
Marta Serrano López. Hospital da Costa de Burela
Fernando García Garrote. Hospital Universitario *Lucus Augusti*
Francisco José Vasallo Vidal. Complexo Hospitalario Universitario de Vigo
Gema Barbeito Castiñeiras. Complexo Hospitalario Universitario de Santiago
Irene Rodríguez Conde. POVISA
Patricia Álvarez García. Complexo Hospitalario Universitario de Pontevedra
M^a Begoña Fernández Pérez. Complexo Hospitalario Universitario de A Coruña
Pedro Miguel Juíz González. Hospital Arquitecto Marcide de Ferrol
M^a Isabel Paz Vidal. Complexo Hospitalario Universitario de Ourense
Isabel Losada Castillo. Dirección Xeral de Saúde Pública
Alberto Malvar Pintos. Dirección Xeral de Saúde Pública

Este trabajo fue realizado con la colaboración de la Dirección Xeral de Saúde Pública da Consellería de Sanidade.

Coordinación: Isabel Losada Castillo. Servizo de Epidemioloxía. Dirección Xeral de Saúde Pública.

Fecha de edición: noviembre de 2018

GLOSARIO

CLSI: *Clinical and Laboratory Standards Institute*. Instituto americano que establece los puntos de corte para interpretar los resultados de sensibilidad de los microorganismos.

EUCAST: Comité europeo de las pruebas de sensibilidad a antimicrobianos.

Sensibilidad: Un microorganismo se define como sensible cuando el nivel de actividad del agente antimicrobiano se asocia con un probable éxito terapéutico.

Sensibilidad intermedia (I): Un microorganismo se define como intermedio cuando el nivel de actividad del agente antimicrobiano se asocia con efectos terapéuticos inciertos. Esto implica que una infección causada por el microorganismo se puede tratar adecuadamente en lugares del cuerpo donde el antibiótico alcanza mayores concentraciones o cuando se puede utilizar una dosis alta.

Resistencia (R): Un microorganismo se define como resistente cuando el nivel de actividad del agente antimicrobiano se asocia con una alta probabilidad de fracaso terapéutico.

No sensibilidad: En este estudio se consideran no sensibles aquellos microorganismos con sensibilidad intermedia (I) y aquellos que son resistentes (R).

CMI (Concentración mínima inhibitoria): Se define como la mínima concentración de antimicrobiano ($\mu\text{g/mL}$) que inhibe el crecimiento de un microorganismo en fase de crecimiento rápido tras incubación de 24 horas en el laboratorio. Determina la sensibilidad, *in vitro*, de una bacteria frente a un antibiótico determinado.

EARS-N: *European Antimicrobial Resistance Surveillance Network*. Red de vigilancia de las resistencias a antimicrobianos en Europa. Depende del *European Center for Diseases Control and Prevention* (ECDC).

ESAC: *European Surveillance of Antimicrobial Consumption*. Red de vigilancia del consumo de antimicrobianos en Europa. Depende del ECDC.

SAMR: *Staphylococcus aureus* meticilin-resistente.

BLEE: Betalactamasas de espectro extendido.

Hospitales:

CHOP: Complejo Hospitalario Universitario de Pontevedra

CHUO: Complejo Hospitalario Universitario de Ourense

CHUAC: Complejo Hospitalario Universitario de A Coruña

CHUS: Complejo Hospitalario Universitario de Santiago

HCCo: Hospital Comarcal da Costa

HFe: Hospital Arquitecto Marcide de Ferrol

CHUVI: Complejo Hospitalario Universitario de Vigo

HCBa: Hospital Comarcal do Barco

HULA: Hospital Universitario *Lucus Augusti*

POVISA

HCMonf: Hospital Comarcal de Monforte

INTRODUCCIÓN

La resistencia a los antimicrobianos es la capacidad de un microorganismo para resistir la acción de uno o más antimicrobianos. En la actualidad supone una amenaza a nivel mundial, prolonga estancias hospitalarias, incrementa costes y aumenta la mortalidad; y, de seguir así, llegará el día en que infecciones que hoy son leves, porque se pueden tratar con antimicrobianos, volverán a ser incurables.

El grupo de trabajo para el Estudio de las resistencias antibióticas en Galicia se creó el 18 de noviembre del año 2008, y desde ese momento elabora informes sobre la situación de la sensibilidad a antibióticos en Galicia. Los informes son bianuales, y se publican en la página web de la Sociedad Gallega de Microbiología ([SOGAMIC](#)) y, por extensión, en la página web de la Consellería de Sanidad de Galicia ([DXSP](#)). A partir del año 2017, en consonancia con lo recomendado en el Plan español frente a la resistencia a los Antibióticos (PRAN), se publicará un resumen anual y un informe ampliado bianual.

El objetivo de este estudio es conocer cuáles son y cómo evolucionan las no sensibilidades de unos microorganismos seleccionados a unos antibióticos elegidos basándose en las recomendaciones terapéuticas y en los criterios del EARS-N. En el estudio participaron los laboratorios de Microbiología de nueve de los diez hospitales del Sergas (todos excepto un hospital comarcal) además de un hospital privado concertado, POVISA, lo cual comprende el 98'2% de la población gallega.

En este documento se presentan los resultados sobre las no sensibilidades a antimicrobianos en Galicia durante el año 2017 y se comparó con los resultados obtenidos en los años previos.

MATERIAL Y MÉTODOS

Se estudiaron los episodios de enfermedad invasora debidos a *Staphylococcus aureus*, *Pseudomonas aeruginosa*, *Klebsiella pneumoniae*, *Escherichia coli*, *Acinetobacter baumannii*, *Enterococcus faecalis*, *Enterococcus faecium* y *Streptococcus pneumoniae*.

En el año 2017 se estudiaron 781 aislamientos de *S. aureus*, 249 de *P. aeruginosa*, 500 de *K. pneumoniae*, 2.589 de *E. coli*, 14 de *A. baumannii*, 367 de *E. faecalis*, 176 de *E. faecium* y 282 de *S. pneumoniae*. Se analizaron las variables siguientes: año de aislamiento, centro de procedencia de los datos, microorganismo y sensibilidad antibiótica para cada uno de los antibióticos seleccionados por cada microorganismo.

En el último bienio se incluyeron tres microorganismos nuevos a la vigilancia así como nuevos antibióticos a estudiar en los microorganismos ya estudiados previamente. Los antibióticos estudiados fueron los siguientes:

S.aureus: oxacilina, vancomicina, gentamicina, ciprofloxacino/levofloxacino, cotrimoxazol, rifampicina, linezolid, eritromicina, clindamicina y daptomicina.

E.coli: ampicilina, amoxicilina/ácido clavulánico, cefepima, cefotaxima, ciprofloxacino, ertapenem, imipenem, amikacina, gentamicina y cotrimoxazol.

P. aeruginosa: amikacina, ceftazidima, cefotaxima, cefepime, ciprofloxacino, gentamicina, tobramicina, imipenem, meropenem, piperacilina/tazobactam y colistina.

K. pneumoniae: ampicilina, amoxicilina-clavulánico, cefotaxima, cefepime, ertapenem, imipenem, gentamicina, amikacina, ciprofloxacino, colistina, fosfomicina y cotrimoxazol.

A. baumannii: gentamicina, tobramicina, amikacina, ciprofloxacino, piperacilina/tazobactam, ceftazidima, imipenem, meropenem, colistina, fosfomicina, tigeciclina.

E. faecalis: ampicilina, vancomicina, linezolid.

E. faecium: ampicilina, vancomicina, linezolid.

S. pneumoniae: penicilina, cefotaxima, eritromicina, levofloxacino y vancomicina.

Los criterios de interpretación de la sensibilidad fueron los de CLSI vigentes en ese momento en todos los hospitales excepto en el CHOP, donde se emplearon criterios EUCAST. Aunque EARS-N recomienda que se utilicen los criterios de EUCAST para establecer los puntos de corte de las sensibilidades, acepta los de CLSI.

Con los datos disponibles no es posible diferenciar entre episodios de origen comunitario e institucional (nosocomial o semejante, como residencias de mayores), y la distribución de estos orígenes ha de ser diferente según el microorganismo considerado.

Los episodios de enfermedad invasora ocurrieron en enfermos cuyo rango etario refleja un mayor envejecimiento que la del conjunto de la población gallega. En todos los microorganismos estudiados la frecuencia de los aislamientos fue superior en hombres que en mujeres (datos no mostrados).

El resumen de la evolución de las sensibilidades de los diferentes microorganismos estudiados durante el período entre 2007 y 2017 se muestra en las tablas y en los anexos.

EVOLUCIÓN DE LA SENSIBILIDAD DE *S. aureus* 2007-2017

En el año 2017 hubo 781 *S. aureus* aislados de muestras de sangre y LCR. La evolución del número de aislamientos de *S. aureus* por hospital y año se muestra en la tabla 1 del Anexo 1.

En *S. aureus* (tabla R-1) destaca que tal y como sucede en los países de la Unión Europea (UE) la sensibilidad a meticilina se mantiene estable, pero continúa por encima de la media de la UE. Hay que destacar la alta concordancia que tiene la resistencia a meticilina con la resistencia a quinolonas. Durante 2017 no hubo ningún aislamiento con sensibilidad intermedia o resistente a vancomicina. Tampoco hubo aislamientos no sensibles a linezolid ni a daptomicina.

En la tabla 2 del anexo 1 se muestran las tasas de incidencia de no sensibilidades por 10⁵ habitantes, y en la tabla 3 del mismo anexo, los datos por hospital. Destaca el alto porcentaje de SAMR en el hospital Comarcal de O Barco de Valdeorras, cifras elevadas ya desde el inicio de la vigilancia, y que ha ido incrementándose hasta los valores actuales del 80,1% de SAMR.

Tabla R-1. Resumen de no sensibilidad de *S. aureus* en porcentajes y/o n^o de cepas no sensible a antibióticos estudiados (I+R).

<i>S. aureus</i>	2007/2008	2009/2010	2011/2012	2013/2014	2015/2016	2017
Meticilina	22	22	26	22	21	22
Ciprofloxacino	25	25	-	23	-	-
Levofloxacino	-	-	27	23	23	22
Cotrimoxazol	1	1	1	1	1	1
Vancomicina (n.º de cepas, no porcentaje)	2**	0	1 VISA*/1 VRSA**	0	5 VISA*	0
Linezolid (n.º cepas, no porcentaje)	1	0	0	2 cepas	1 cepa	0
Rifampicina	-	-	1	1	1	1
Daptomicina (n.º cepas, no porcentaje)	-	-	-	1 cepa	2 cepas	0
Gentamicina	5	6	9	5	4	4
Clindamicina	-	-	-	-	17	17
Eritromicina	-	-	-	-	33	36
VISA vancomicina intermedia	VRSA vancomicina resistente					

EVOLUCIÓN DE LA SENSIBILIDAD DE *E. coli* 2007-2017

La evolución de los aislamientos de *E. coli* en los años 2007 a 2017 por hospital se muestran en la tabla 1 del anexo 2, donde se aprecia un aumento progresivo de los aislamientos de *E. coli* a lo largo del período estudiado.

En la tabla R-2 se muestra como los porcentajes de aislamientos de *E. coli* no sensibles se mantienen o presentan ligeras variaciones para todos los antibióticos estudiados en 2017 respecto a 2015/2016, excepto para ciprofloxacino (aumenta un 4%).

Tabla R-2. Resumen de no sensibilidad de *E. coli* en porcentajes y/o nº de cepas no sensibles a antibióticos estudiados.(I+R).

<i>E. coli</i>	2007/2008	2009/2010	2011/2012	2013/2014	2015/2016	2017
Ampicilina	58	60	61	61	58	58
Amoxicilina clavulánico	20	27	28	30	25	24
Gentamicina	10	11	16	16	13	13
Tobramicina	-	-	-	20	15	15
Amikacina	1	2	3	4	4	3
Cefotaxima	9	12	12	13	10	11
Cefepime	-	-	-	-	10	10
Ciprofloxacino	29	34	34	35	30	34
Cotrimoxazol	29	32	34	31	29	30
Imipenem (n.º de cepas)	-	-	-	(2 cepas)	(3 cepas)	(4 cepas)
Ertapenem	-	-	-	0'3 (11 cepas)	0'1 (5 cepas)	0,1 (3 cepas)

Respecto a los datos de no sensibilidad de *E. coli* en relación a los hospitales de procedencia de los aislamientos, los datos se muestran en la tabla 2 del Anexo 2 y las tasas de incidencia por 10⁵ habitantes se muestra en la tabla 3 del Anexo 2.

EVOLUCIÓN DE LA SENSIBILIDAD DE *K. pneumoniae* 2013-2017

Durante el año 2017 se informó la sensibilidad antibiótica de 500 aislamientos de *K. pneumoniae* en los diferentes hospitales de Galicia participantes en el estudio. La evolución de los aislamientos de *K. pneumoniae* en los años 2013 a 2017 por hospital se muestran en la tabla 1 del anexo 3, donde se aprecia un aumento progresivo de los aislamientos a lo largo del período estudiado, sobre todo en los hospitales como CHUAC en 2015 respecto a 2014, disminuyendo en estos dos últimos años y en los hospitales CHUS a partir de 2015 y CHUVI a partir de 2016, estabilizándose en el último año. En el hospital comarcal de O Barco de Valdeorras, aunque hay muy pocos aislamientos, éstos se triplicaron en el último año en relación a los previos.

En *K. pneumoniae* se puede observar en la tabla R-3, cómo en 2017 la mayoría de la no sensibilidad se mantuvo estable respecto al bienio previo, con ligero descenso en imipenem, cotrimoxazol, ciprofloxacino y amikacina. Durante el período 2015/2016, aumentó la no sensibilidad en todos los antibióticos estudiados en relación al bienio 2013/2014, donde se duplicaron, cuatriplicaron (amikacina) e incluso más (carbapenemes) los porcentajes de no sensibilidad. La alternativa terapéutica en el caso de cepas multiresistentes podría ser la colistina, sin embargo se han detectado cepas resistentes en el 2015-2017, 5 aislamientos no sensibles a ésta en 2015/2016 y 6 cepas en 2017, 4 de ellos en un hospital con altos porcentajes de resistencia a carbapenemes. Nuevos antibióticos como la ceftazidima-avibactam puede ser una opción terapéutica en casos con resistencia por producción de carbapenemasas, a excepción de las metalo-betalactamasas.

Tabla R-3. Resumen de no sensibilidad de *K. pneumoniae* en porcentajes (I+R).

<i>K. pneumoniae</i>	2013/2014	2015/2016	2017
Amoxicilina clavulánico	25	33	34
Gentamicina	8	22	22
Amikacina	5	21	19
Cefotaxima	15	30	30
Cefepime	-	30	30
Ciprofloxacino	20	35	33
Cotrimoxazol	21	35	32
Imipenem	2	17	15
Ertapenem	5	20	20

EVOLUCIÓN DE LA SENSIBILIDAD DE *Pseudomonas aeruginosa* 2013-2017

La evolución del número de aislamientos de *P. aeruginosa* durante el período 2013 a 2017 se muestra en la tabla 1 del anexo 4. En ella se puede observar un importante ascenso de aislados a lo largo del período del estudio destacando el hospital CHUS en donde prácticamente se duplicaron los aislamientos desde 2016 a 2017.

La no sensibilidad de *P. aeruginosa* (tabla R-4) a los distintos antibióticos estudiados disminuye en 7 de ellos, se mantiene en uno y asciende ligeramente en dos. Destaca la amplia reducción de las resistencias fundamentalmente a la familia de los aminoglucósidos. La sensibilidad frente a los carbapenemes se mantiene estable, pero destaca la resistencia a colistina que duplica su porcentaje respecto al bienio previo, volviendo a valores del 2013/2014.

Respecto a las tasas de incidencia de no sensibilidad por 100.000 habitantes durante el año 2017 se muestran en la tabla 2 del anexo 4.

Tabla R-4. Resumen de la evolución de la no sensibilidad de *P. aeruginosa* en porcentajes.

<i>P. aeruginosa</i>	2013/2014	2015/2016	2017
Piperacilina/tazobactam	18	17	15
Gentamicina	24	22	14
Tobramicina	13	13	7
Amikacina	7	7	5
Ceftazidima	17	15	14
Cefepime	20	16	17
Ciprofloxacino	29	26	24
Colistina	4	2	4
Imipenem	23	20	20
Meropenem	22	19	18

Los porcentajes de aislamientos de *P. aeruginosa* no sensibles por hospital se muestran en la tabla 3 del anexo 4.

EVOLUCIÓN DE LA SENSIBILIDAD DE *A. baumannii* 2015-2017

Las pocas cepas aisladas de *A. baumannii* (14 en todo el 2017 y en el total de hospitales estudiados), hacen difícil una valoración de la situación. El número de aislamientos de *A. baumannii* por hospital entre 2015 y 2017 se muestran en la tabla 1 del anexo 5 y en la tabla R-5 figuran los porcentajes de resistencia de *A. baumannii* a los diferentes antibióticos estudiados, donde puede observarse una disminución del porcentaje de aislamientos no sensibles en todos los antibióticos analizados.

Tabla R-5. Porcentaje de aislamientos de *A. baumannii* no sensibles por año 2015 a 2017

<i>A. baumannii</i>	Piperacilina Tazobactam	Ceftazidima	Gentamicina	Amikacina	Ciprofloxacino	Imipenem	Meropenem	Tigeciclina	Colistina
2015/2016 (n=19)	36	37	21	31	21	16	23	0	17
2017 (n=14)	8	23	0	0	7	0	0	0	0

EVOLUCIÓN DE LA SENSIBILIDAD DE *E. faecalis* 2015-2017

Se informaron 367 aislamientos de *E. faecalis* durante el año 2017 repartidos por los hospitales como figura en la tabla 1 del anexo 6. En las tablas 2 y 3 del anexo 6 se muestran las tasas de incidencia y los porcentajes de no sensibles por hospital.

En la tabla R-6 se muestra el porcentaje de aislamientos de *E. faecalis* no sensibles a lo largo del estudio.

Tabla R-6. Porcentaje de aislamientos de *E. faecalis* no sensibles durante el período 2015 a 2017

<i>E. faecalis</i>	Ampicilina	Linezolid	Vancomicina
2015/2016	0'2	1	0'2
2017	0'5	2,7	0'3

EVOLUCIÓN DE LA SENSIBILIDAD DE *E. faecium* 2015-2017

Se analizaron 177 aislamientos de *E. faecium* en el año 2017 cuya distribución por hospital se muestra en la tabla 1 del anexo 7 y las tasas de incidencia y el porcentaje de no sensibles por hospital se muestran en las tablas 2 y 3 del anexo 7, respectivamente.

Tabla R-7 Porcentajes de aislamientos de *E. faecium* no sensibles entre 2015 y 2017.

<i>E. faecium</i>	Ampicilina	Linezolid	Vancomicina
2015/2016	89	2	1
2017	86	4	1

EVOLUCIÓN DE LA SENSIBILIDAD DE *S. pneumoniae* 2007-2017

En el año 2017 hubo 282 *S. pneumoniae* aislados de muestras de sangre y LCR. La evolución del número de aislamientos de *S. pneumoniae* por hospital y año se muestra en la tabla 1 del Anexo 8.

En la tabla Tabla R-8 se muestra el resumen de no sensibilidad de *S. pneumoniae* en porcentajes con criterios meníngeos especificados por CLSI durante los últimos 11 años.

Tabla R-8. Porcentaje de *S. pneumoniae* no sensibles a diferentes antibióticos según los criterios meníngeos. Período 2007-2017

<i>S. pneumoniae</i>	2007/2008	2009/2010	2011/2012	2013/2014	2015/2016	2017
Penicilina	18	19	19	24	17	16
Eritromicina	23	24	25	26	23	21
Levofloxacino	2	1	0'6	1	0'8	0'1
Cefotaxima	4	4	0'4	1	0	1

Durante el año 2017 se identificaron 36 serotipos diferentes y dos cepas fueron no tipables. El serotipo más frecuente fue el 8 (n=69), seguido del 3 (n=36), del 22F (n=23), del 9N (n=16), del 19A (n=12), del 15A (n=11), y otros (n=113).

En el anexo 8, tabla 2, se pueden observar los aislamientos no sensibles a penicilina según los criterios meníngeos por hospital. También se muestran los aislamientos no sensibles a eritromicina. De éstos, el 85% presenta un fenotipo MLSC, el 12% un fenotipo M y un 2% fenotipo MLSI.

Hubo dos aislamientos con CMI de vancomicina igual a 1 mg/L.

ANEXO 1. Evolución de la sensibilidad de *S. aureus* 2007-2017Tabla 1. Número de aislamientos de *S. aureus* por hospital.

HOSPITAL	2007	2008	2009	2010	2011	2012	2013	2014	2015	2016	2017
CHOP	107	98	90	98	83	89	69	80	72	74	76
CHUO	57	62	112	68	108	100	70	98	100	117	108
CHUAC	130	110	97	133	95	116	92	102	111	113	114
CHUS	153	161	159	155	166	128	149	117	132	140	145
HCBa	14	14	18	12	25	13	-	-	13	15	21
HCCo	13	11	11	11	9	9	19	14	13	9	10
HFE	15	34	27	31	35	34	32	31	33	28	36
CHUVI	120	154	75	158	157	160	122	113	99	117	120
HULA	118	112	123	133	140	116	145	104	91	93	118
POVISA	-	-	-	-	-	-	29	30	35	24	33
Total	727	756	712	799	818	765	727	689	699	730	781

Tabla 2. Tasas de incidencia de no sensibilidad de *S. aureus* en casos/10⁵ habitantes durante 2017

<i>S. aureus</i> (casos/10 ⁵ habitantes)	2017
Meticilina	6,2
Levofloxacino	6,4
Cotrimoxazol	0,3
Vancomicina (nº de cepas, no porcentaje)	0
Linezolid (n.º cepas, no porcentaje)	0
Rifampicina	0,2
Daptomicina (n.º cepas, no porcentaje)	0
Gentamicina	1,1
Clindamicina	4,8
Eritromicina	10,5

RESUMEN INFORME SOGAMIC SOBRE RESISTENCIAS A ANTIMICROBIANOS EN GALICIA 2017

Tabla 3. Porcentajes de no sensibilidad de *S. aureus* por hospital

Ciprofloxacino Levofloxacino	2007/2008 Ciprofloxacino	2009/2010 Ciprofloxacino	2011/2012 Levofloxacino	2013/2014 ciprofloxacino levofloxacino	2015/2016 Levofloxacino	2017 Levofloxacino
Hospital						
CHOP	-	16	30	20	28	16
CHUO	43	30	32	33	30	35
CHUAC	22	21	22	18	21	20
CHUS	26	29	24	22	17	16
HCCo	17	27	22	24	23	20
HFE	20	19	19	16	13	14
CHUVI	28	32	29	30	21	13
HCBa	56	75	66	-	46	81
HULA	23	23	19	-	22	26
POVISA	-	-	-	8	22	18
Cotrimoxazol	2007/2008	2009/2010	2011/2012	2013/2014	2015/2016	2017
Hospital						
CHOP	0	2	0	1	1	1
CHUO	3	1	0	1	0	2
CHUAC	2	2	4'7	1	2	1
CHUS	1	0	0'3	0,3	0	0
HCCo	0	0	0	3	0	0
HFE	0	2	0	2	0	3
CHUVI	3	0	0'3	1	1	2
HCBa	2	0	0	-	0	0
HULA	3	0	0'3	0,5	0	0
POVISA	-	-	-	0	2	0
Oxacilina	2007/2008	2009/2010	2011/2012	2013/2014	2015/2016	2017
Hospital						
CHOP	20	13	29	24	26	18
CHUO	42	26	31	30	26	37
CHUAC	20	18	22	14	21	23
CHUS	22	24	24	20	17	15
HCCo	17	27	28	15	14	0
HFE	12	9	16	14	13	8
CHUVI	20	27	27	25	18	15
HCBa	57	57	66	-	50	81
HULA	19	19	20	27	22	21
POVISA	-	-	-	7	19	18
Eritromicina	2007/2008	2009/2010	2011/2012	2013/2014	2015/2016	2017
CHOP	-	-	-	20	23	18
CHUO	-	-	-	32	21	49
CHUAC	-	-	-	15	14	25
CHUS	-	-	-	26	21	17

RESUMEN INFORME SOGAMIC SOBRE RESISTENCIAS A ANTIMICROBIANOS EN GALICIA 2017

HCCo	-	-	-	15	14	20
HFE	-	-	-	25	15	19
CHUVI	-	-	-	57	15	70
HCBa	-	-	-	-	18	86
HULA	-	-	-	25	13	25
POVISA	-	-	-	25	22	73
Gentamicina	2007/2008	2009/2010	2011/2012	2013/2014	2015/2016	2017
CHOP	3	6,5	1	3	2	1
CHUO	9	5	7	7	4	2
CHUAC	7	7,4	10	3	5	7
CHUS	3	2	24	5	4	1
HCCo	0	0	0	6	5	10
HFE	16	7	7	8	3	0
CHUVI	3	6	7	3	2	4
HCBa	0	4	2'5	-	11	10
HULA	6	7	5	7	6	7
POVISA	-	-	-	2	5	6
Clindamicina	2007/2008	2009/2010	2011/2012	2013/2014	2015/2016	2017
CHOP	-	-	-	20	16	16
CHUO	-	-	-	32	21	28
CHUAC	-	-	-	15	14	18
CHUS	-	-	-	26	21	15
HCCo	-	-	-	15	14	20
HFE	-	-	-	25	15	8
CHUVI	-	-	-	57	15	15
HCBa	-	-	-	-	18	5
HULA	-	-	-	25	13	16
POVISA	-	-	-	25	22	15

RESUMEN INFORME SOGAMIC SOBRE RESISTENCIAS A ANTIMICROBIANOS EN GALICIA 2017

Daptomicina	2007/2008	2009/2010	2011/2012	2013/2014	2015/2016	2017
Hospital						
CHOP	-	-	-	0	1 cepa	0
CHUO	-	-	-	1 cepa	1 cepa	0
CHUAC	-	-	-	0	0	0
CHUS	-	-	-	0	0	0
HCCo					0	0
HFE	-	-	-	0	0	0
CHUVI	-	-	-	0	0	0
HCBa	-	-	-	0	0	0
HULA					0	0
POVISA	-	-	-	0	0	0
Vancomicina	2007/2008	2009/2010	2011/2012	2013/2014	2015/2016	2017
CHOP	0	0	0	0	0	0
CHUO	0	0	0	0	1 cepa VISA	0
CHUAC	0	0	0	0	4 cepas VISA	0
CHUS	0	0	0	0	0	0
HCCo	0	0	0	0	0	0
HFE	0	0	0	0	0	0
CHUVI	2 cepas*	0	1 cepa*	0	0	0
HCBa	0	0	0	0	0	0
HULA	0	0	1 cepa**	0	0	0
POVISA	-	-	-	0	0	0
Linezolid	2007/2008	2009/2010	2011/2012	2013/2014	2015/2016	2017
CHOP	0	0	0	0	0	0
CHUO	0	0	0	0	1 cepa	0
CHUAC	0	0	0	0	0	0
CHUS	0	0	0	0	0	0
HCCo	0	0	0	0	0	0
HFE	0	0	0	0	0	0
CHUVI	1 cepa	0	0	1 cepa	0	0
HCBa	0	0	0	0	0	0
HULA	0	0	0	0	0	0
POVISA	-	-	-	0	0	0

ANEXO 2. Evolución de la sensibilidad de *E. coli* 2007-2017Tabla 1. Número de aislamientos *E. coli* por hospital. Período 2007 a 2017

HOSPITAL	2007	2008	2009	2010	2011	2012	2013	2014	2015	2016	2017
CHOP	211	207	223	284	251	287	268	285	293	254	260
CHUO	136	158	158	188	183	190	272	309	278	288	268
CHUAC	290	341	339	308	368	386	354	426	397	422	419
CHUS	281	315	335	329	406	426	413	388	400	377	445
POVISA	-	-	-	-	-	-	65	75	94	127	120
HCCo	26	27	50	45	41	30	69	64	58	57	67
HCBa	35	43	45	21	37	49	-	-	40	48	48
HFe	80	81	117	126	109	172	166	143	154	142	137
CHUVI	264	278	167	305	302	309	343	345	335	421	478
HULA	275	288	295	337	347	369	356	352	312	325	347
Total	1598	1738	1729	1943	2044	2218	2306	2387	2361	2461	2589

Tabla 2. Tasas de incidencia de no sensibilidad de *E. coli* en casos/10⁵ habitantes durante 2017

<i>E. coli</i> (casos/10 ⁵ habitantes)	2017
Ampicilina	54'8
Amoxicilina clavulánico	22'7
Gentamicina	12'6
Amikacina	2'5
Cefotaxima	10'6
Cefepime	9'2
Ciprofloxacino	32'6
Cotrimoxazol	28'8
Imipenem	0'15
Ertapenem	0'11

RESUMEN INFORME SOGAMIC SOBRE RESISTENCIAS A ANTIMICROBIANOS EN GALICIA 2017

Tabla 3. Porcentajes de la no sensibilidad (I+R) de *E. coli* por hospital.

Ampicilina	2007/2008	2009/2010	2011/2012	2013/2014	2015/2016	2017	Amoxicilina/ clavulánico	2007/2008	2009/2010	2011/2012	2013/2014	2015/2016	2017
CHOP	55	57	60	58'8	53'1	57'1	CHOP	8	24	19	28'9	16'4	18'1
CHUO	61	66	62	63'2	56'7	54'9	CHUO	29	37	32	31'5	27'4	22'8
CHUAC	59	68	64	60'4	60'6	60'6	CHUAC	25	32	35	30'1	26'1	22'2
CHUS	55	59	58	61'6	53'0	56'1	CHUS	17	22	25	32'3	18'8	15'3
HCCo	62	51	58	61'7	59'1	52'2	HCCo	30	18	20	39'1	27'0	31'3
HFe	61	56	56	62'1	65'5	59'1	HFe	14	23	22	29'9	28'4	27'0
CHUVI	55	63	64	59'1	60'1	59'2	CHUVI	10	33	29	29'6	28'4	30'8
HCBa	68	52	64	-	71'6	62'5	HCBa	31	23	35	-	34'1	29'2
HULA	59	57	59	63'4	57'8	53'0	HULA	20	22	28	28'8	27'9	27'7
POVISA	-	-	-	49'3	56'1	64'2	POVISA	-	-	-	19'3	23'5	26'7

RESUMEN INFORME SOGAMIC SOBRE RESISTENCIAS A ANTIMICROBIANOS EN GALICIA 2017

Ertapenem	2013/2014	2015/2016	2017	Imipenem	2013/2014	2015/2016	2017
Hospital				Hospital			
CHOP	0'2	0'0	0'0	CHOP	0'0	0'0	0'0
CHUO	0'2	0'0	0'0	CHUO	0'0	0'0	0'0
CHUAC	0'3	3 cepas	3 cepas	CHUAC	1 cepa	2 cepas	2 cepas
CHUS	0'5	0'0	0'0	CHUS	0'0	0'0	0'0
HCCo	0'8	0'0	0'0	HCCo	0'0	0'0	0'0
HFe	0'0	0'0	0'0	HFe	0'0	0'0	0'0
CHUVI	0'3	2 cepas	1 cepa	CHUVI	0'0	1 cepa	1 cepa
HCBa	-	0'0	0'0	HCBa	-	0'0	0'0
HULA	0'3	0'0	0'0	HULA	1 cepa	0'0	0'0
POVISA	0'0	0'0	0'0	POVISA	0'0	0'0	0'0

Amikacina	2007/2008	2009/2010	2011/2012	2013/2014	2015/2016	2017	Gentamicina	2007/2008	2009/2010	2011/2012	2013/2014	2015/2016	2017
Hospital							Hospital						
CHOP	3	4	7	6'1	2'8	5'4	CHOP	12	9	21	14'1	11'3	10'0
CHUO	2	6	6	6'6	7'1	4'9	CHUO	10	13	11	17'2	12'5	10'5
CHUAC	1	0	2	3'8	11'5	3'6	CHUAC	10	12	19	14'6	12'3	15'3
CHUS	0	1	4	5'8	1'8	2'9	CHUS	10	9	13	16'8	11'7	13'7
HCCo	0	6	4	2'3	7'0	7'5	HCCo	13	8	8	16'5	14'8	13'4
HFe	3	2	1	7'5	1'7	0'0	HFe	4	9	14	12'6	16'9	9'5
CHUVI	1	1	2	2'7	1'5	0'2	CHUVI	16	14	13	13'6	12'7	13'2
HCBa	0	0	4	-	0'0	0'0	HCBa	9	5	14	-	10'2	10'4
HULA	1	1	2	1'4	2'8	1'7	HULA	9	14	14	17'9	16'9	15'6
POVISA				0'7	0'0	0'0	POVISA	-	-	-	15'7	9'5	15'8

RESUMEN INFORME SOGAMIC SOBRE RESISTENCIAS A ANTIMICROBIANOS EN GALICIA 2017

Cotrimoxazol	2007/2008	2009/2010	2011/2012	2013/2014	2015/2016	2017	Ciprofloxacino	2007/2008	2009/2010	2011/2012	2013/2014	2015/2016	2017
Hospital							Hospital						
CHOP	33	35	29	27'2	24'7	28'9	CHOP	28	32	18	32'6	26'1	35'4
CHUO	31	39	35	36'0	29'3	32'5	CHUO	36	46	43	44'6	36'6	32'9
CHUAC	31	35	40	29'2	28'9	32'7	CHUAC	29	35	40	33'9	18'1	36'8
CHUS	25	28	32	33'3	26'6	29'4	CHUS	25	28	43	34'5	25'9	27'0
HCCo	21	23	24	30'8	26'1	25'8	HCCo	26	39	35	30'1	28'7	29'9
HFe	27	15	27	28'5	28'0	28'5	HFe	37	32	31	31'7	41'9	39'4
CHUVI	28	29	32	29'2	29'4	27'6	CHUVI	26	35	30	34'5	33'3	29'3
HCBa	19	26	40	-	37'5	29'2	HCBa	19	29	49	-	47'7	37'5
HULA	32	32	37	33'3	35'5	32'9	HULA	29	32	37	37'3	38'3	42'9
POVISA	-	-	-	22'1	20'8	29'4	POVISA	-	-	-	21'4	26'7	40'0

Cefotaxima	2007/2008	2009/2010	2011/2012	2013/2014	2015/2016	2017	cefepime	2015/2016	2017
Hospital							Hospital		
CHOP	10	14	8	14'2	9'0	11'2	CHOP	6'3	8'9
CHUO	8	18	13	13'9	13'8	12'7	CHUO	13'8	10'1
CHUAC	8	11	8	12'5	12'1	11'5	CHUAC	13'9	11'7
CHUS	10	10	16	18'9	9'4	11'0	CHUS	8'2	8'6
HCCo	6	9	18	16'5	8'7	17'9	HCCo	7'8	14'9
HFe	4	12	11	11'9	4'9	11'7	HFE	7'1	12'4
CHUVI	8	13	14	13'0	12'3	11'5	CHUVI	11'8	10'6
HCBa	14	14	9	-	19'3	16'7	HCBa	19'3	10'4
HULA	9	10	10	7'2	6'0	6'4	HULA	5'7	5'5
POVISA	-	-	-	7'9	8'6	12'5	POVISA	8'6	10'0

ANEXO 3. Evolución de la sensibilidad de *K. pneumoniae* 2013-2017Tabla 1. Número de aislamientos *K. pneumoniae* por hospital durante el período 2013-2017

HOSPITAL	2013	2014	2015	2016	2017
CHOP	27	26	37	40	33
CHUO	45	48	52	55	60
CHUAC	53	59	82	71	73
CHUS	52	61	101	126	118
POVISA	8	9	5	19	21
HCCo	6	7	5	12	8
HFe	13	17	17	20	24
HCBa	-	-	7	3	9
CHUVI	46	42	51	112	112
HULA	30	34	36	38	42
Total	280	303	393	496	500

Tabla 2. Tasas de incidencia de no sensibilidad de *K. pneumoniae* en casos/10⁵ habitantes durante 2017

<i>K. pneumoniae</i> (casos/10 ⁵ habitantes)	2017
Amoxicilina clavulánico	5'1
Gentamicina	4'1
Amikacina	3'4
Cefotaxima	5'5
Cefepime	5'4
Ciprofloxacino	6'0
Cotrimoxazol	5'0
Imipenem	2'8
Ertapenem	3'0

Tabla 3. Porcentajes de aislamientos de *K. pneumoniae* no sensible por hospital. Período 2013-2017.

Cefepime				Cefotaxima				Cotrimoxazol			
Hospital	2013/2014	2015/2016	2017	Hospital	2013/2014	2015/2016	2017	Hospital	2013/2014	2015/2016	2017
CHOP	-	13'0	25'0	CHOP	18'9	16'9	24'2	CHOP	26'4	24'7	27'3
CHUO	-	10'3	26'7	CHUO	9'7	11'2	28'3	CHUO	20'4	19'6	25'0
CHUAC	-	28'1	20'6	CHUAC	13'4	29'8	23'3	CHUAC	15'2	33'3	25'0
CHUS	-	57'5	49'2	CHUS	24'1	55'6	52'1	CHUS	31'0	56'4	50'0
HCCo	-	23'5	25'0	HCCo	15'4	23'5	25'0	HCCo	7'7	29'4	25'0
HFE	-	8'1	12'5	HFE	10'0	5'6	12'5	HFE	20'0	16'2	12'5
CHUVI	--	33'8	39'3	CHUVI	12'5	33'5	35'9	CHUVI	13'8	37'4	37'5
HCBa	-	0'0	11'1	HCBa	-	0'0	22'2	HCBa	-	20'0	33'3
HULA	-	13'5	0'0	HULA	11'1	13'5	2'4	HULA	23'4	27'0	4'8
POVISA	-	12'5	4'8	POVISA	17'6	12'5	4'8	POVISA	17'6	8'3	9'5

Imipenem				Ertapenem				Ciprofloxacino			
Hospital	2013/2014	2015/2016	2017	Hospital	2013/2014	2015/2016	2017	Hospital	2013/2014	2015/2016	2017
CHOP	1'9	3'9	3'0	CHOP	5'9	6'6	13'3	CHOP	22'6	22'1	24'2
CHUO	0	0	10'0	CHUO	2'2	0'0	10'0	CHUO	24'7	19'6	31'7
CHUAC	5'4	17'7	13'7	CHUAC	8'9	17'9	14'0	CHUAC	15'2	33'3	26,0
CHUS	1'8	30'8	16'1	CHUS	4'4	42'9	32'2	CHUS	29'2	56'4	49'2
HCCo	7'7	0'0	12'5	HCCo	15'4	0'0	12'5	HCCo	15'4	35'3	25'0
HFE	0	0'0	0'0	HFE	0'0	0'0	0'0	HFE	10'0	13'5	16'7
CHUVI	2'3	28'8	33'9	CHUVI	3'4	29'3	31'7	CHUVI	14'8	37'7	42'0
HCBa	-	0'0	0'0	HCBa	-	0'0	0'0	HCBa	-	20	22'2
HULA	1'6	1'4	0'0	HULA	3'3	4'1	0'0	HULA	20'3	20'3	11'9
POVISA	0'0	4'2	0'0	POVISA	0'0	4'2	0'0	POVISA	11'8	12'5	0'0

ANEXO 4. Evolución de la sensibilidad de *P. aeruginosa* 2013-2017Tabla 1. Número de aislamientos *P. aeruginosa* por hospital. Durante el período 2013-2017.

HOSPITAL	2013	2014	2015	2016	2017
CHOP	14	28	15	15	15
CHUO	18	24	21	24	19
CHUAC	37	27	53	50	54
CHUS	33	31	42	32	60
POVISA	8	5	4	14	14
HCBa	-	-	4	5	5
HCCo	5	5	3	6	1
HFE	10	10	9	14	19
CHUVI	28	23	24	32	35
HULA	28	23	24	20	27
Total	181	176	199	212	249

Tabla 2. Tasas de incidencia de no sensibilidad de *P. aeruginosa* en casos/10⁵ habitantes durante 2017.

<i>P. aeruginosa</i> (casos/10 ⁵ habitantes)	2017
Piperacilina/tazobactam	1'2
Gentamicina	1'3
Tobramicina	0'6
Amikacina	0'4
Ceftazidima	1'3
Cefepime	1'6
Ciprofloxacino	2'2
Imipenem	1'8
Meropenem	1'4
Colistina	0'3

Tabla 3. Porcentajes de aislamientos de *P. aeruginosa* no sensible por antibiótico y hospital. Período 2013-2017.

Amikacina				Gentamicina				Tobramicina			
Hospital	2013/2014	2015/2016	2017	Hospital	2013/2014	2015/2016	2017	Hospital	2013/2014	2015/2016	2017
CHOP	14'3	6'9	0'0	CHOP	40'5	10'0	0'0	CHOP	40'5	3'4	0'0
CHUO	2'4	2'2	0'0	CHUO	14'3	24'4	21'1	CHUO	2'4	4'4	0'0
CHUAC	4'7	9'7	5'6	CHUAC	14'1	25'2	7'4	CHUAC	3'1	16'5	5'6
CHUS	4'8	1'4	3'3	CHUS	20'3	32'4	25'0	CHUS	10'9	21'6	20'0
HCCo	10	22'2	0'0	HCCo	20	44'4	0'0	HCCo	0'0	0'0	0'0
HFE	0'0	4'3	11'8	HFE	40	13'0	21'1	HFE	10'0	9'5	0'0
CHUVI	8'3	16'0	33'3	CHUVI	22'4	16'7	8'6	CHUVI	15'2	11'8	0'0
HCBa	-	-	-	HCBa	-	0'0	0'0	HCBa	-	11'1	0'0
HULA	13'7	6'8	0'0	HULA	31'8	2'72	11'1	HULA	15'6	9'1	3'7
POVISA	0'0	0'0	0'0	POVISA	23'1	11'1	7'1	POVISA	16'7	6'7	0'0

RESUMEN INFORME SOGAMIC SOBRE RESISTENCIAS A ANTIMICROBIANOS EN GALICIA 2017

Cefepime				Ceftazidima				Ciprofloxacino			
Hospital	2013/2014	2015/2016	2017	Hospital	2013/2014	2015/2016	2017	Hospital	2013/2014	2015/2016	2017
CHOP	31'7	6'6	0'0	CHOP	33'3	10'3	0'0	CHOP	58'5	20'7	6'7
CHUO	14'3	13'3	15'8	CHUO	7'1	8'9	10'5	CHUO	38'1	28'9	31'6
CHUAC	14'1	14'6	20'4	CHUAC	7'8	12'6	13'0	CHUAC	23'4	28'2	25'9
CHUS	23'4	27'0	23'3	CHUS	17'2	24'3	21'7	CHUS	18'8	35'1	26'7
HCCo	10'0	33'3	0'0	HCCo	0'0	22'2	0'0	HCCo	20	22'2	0'0
HFE	41'7	17'4	21'1	HFE	30	17'4	21'1	HFE	35	8'7	21'1
CHUVI	18'6	17'3	5'7	CHUVI	21'6	16'4	5'7	CHUVI	25'5	25'9	17'1
HCBa	-	0'0	0'0	HCBa	-	0'0	0'0	HCBa	-	33'3	0'0
HULA	20'8	9'1	19'2	HULA	13'7	6'8	19'2	HULA	19'6	11'4	33'3
POVISA	31'6	16'7	23'1	POVISA	30'8	27'8	14'3	POVISA	23'1	23'5	28'6

RESUMEN INFORME SOGAMIC SOBRE RESISTENCIAS A ANTIMICROBIANOS EN GALICIA 2017

Colistina			
Hospital	2013/2014	2015/2016	2017
CHOP	0'0	0'0	0'0
CHUO	5'7	8'9	0'0
CHUAC	13'5	1'4	7'6
CHUS	1'6	0'0	0'0
HCCo	25'0	0'0	0'0
HFE	0'0	0'0	0'0
CHUVI	0'0	0'0	11'5
HCBa	-	0'0	0'0
HULA	8'6	7'1	5'0
POVISA	0'0	0'0	0'0

Imipenem				Meropenem				Piperacilina/tazobactam			
Hospital	2013/2014	2015/2016	2017	Hospital	2013/2014	2015/2016	2017	Hospital	2013/2014	2015/2016	2017
CHOP	31'7	16'7	13'3	CHOP	58'5	38'5	33'3	CHOP	14'3	20'0	0'0
CHUO	14'3	20'0	26'3	CHUO	38'1	17'8	26'3	CHUO	2'4	6'7	10'3
CHUAC	14'1	24'3	31'5	CHUAC	23'4	21'5	26'4	CHUAC	4'7	10'7	13'0
CHUS	23'4	21'6	16'7	CHUS	18'8	18'9	15'0	CHUS	4'8	27'0	21'7
HCCo	10'0	33'3	0'0	HCCo	20	40'0	0'0	HCCo	10	22'2	0'0
HFE	41'7	17'4	0'0	HFE	35	4'8	0'0	HFE	0'0	4'6	20'0
CHUVI	18'6	21'8	14'3	CHUVI	25'5	21'1	8'6	CHUVI	8'3	25'5	8'6
HCBa	-	11'1	0'0	HCBa	-	11'1	0'0	HCBa	-	11'1	0'0
HULA	20'8	11'4	22'2	HULA	19'6	11'1	25'0	HULA	13'7	4'5	22'2
POVISA	31'6	16'7	28'6	POVISA	23'1	21'4	16'7	POVISA	0'0	33'3	21'4

ANEXO 5. Evolución de la sensibilidad de *A. baumannii* 2015-2017Tabla 1. Aislamientos de *A. baumannii* por hospital entre 2015 y 2017.

HOSPITAL	2015	2016	2017
CHOP	2	1	2
CHUO	0	1	0
CHUAC	2	1	1
CHUS	0	3	2
POVISA	1	2	4
HCBa	0	0	0
HCCo	1	0	0
HFE	0	0	0
CHUVI	2	3	5
HULA	0	0	0
Total	8	11	14

Tabla 2. Tasas de incidencia de no sensibilidad de *A. baumannii* en casos/10⁵ habitantes durante 2017.

<i>A. baumannii</i> (casos/10 ⁵ habitantes)	2017
Piperacilina/tazobactam	0,04
Gentamicina	0,0
Amikacina	0,0
Ceftazidima	0,11
Tigeciclina	0,0
Ciprofloxacino	0,04
Imipenem	0,0
Meropenem	0,0
Colistina	0,0

Tabla 3. Porcentaje de aislamientos de *A. baumannii* no sensibles (I+R) por hospital. 2017

HOSPITAL	CEFTAZIDIMA	GENTAMICINA	AMIKACINA	CIPROFLOXACINO	IMIPENEM	MEROPENEM	PIPERACILINA-TAZOBACTAN	TIGECICLINA	COLISTINA
HCCo	-	-	-	-	-	-	-	-	-
HCBa	-	-	-	-	-	-	-	-	-
CHUO	-	-	-	-	-	-	-	-	-
CHUVI	25	0	0	0	0	0	0	0	0
HFe	-	-	-	-	-	-	-	-	-
CHUAC	0	0	0	0	0	-	0	0	-
CHUS	0	0	0	0	0	0	0	-	0
POVISA	50	0	0	25	0	0	0	-	0
CHOP	0	0	0	0	0	-	50	-	-
HULA	-	-	-	-	-	-	-	-	-

ANEXO 6. Evolución de la sensibilidad de *E. faecalis* 2015-2017Tabla 1. Número de aislamiento de *E. faecalis* por año y hospital

HOSPITAL	2015	2016	2017
CHOP	27	25	27
CHUO	26	39	35
CHUAC	55	79	60
CHUS	83	61	82
POVISA	15	7	17
HCBa	3	4	4
HCCo	7	4	8
HFE	13	14	29
CHUVI	52	62	76
HULA	25	48	29
Total	306	343	367

Tabla 2. Tasas de incidencia de no sensibilidad de *E. faecalis* en casos/10⁵ habitantes durante 2017.

<i>E. faecalis</i> (casos/10 ⁵ habitantes)	2017
Ampicilina	0,07
Linezolid	0,3
Vancomicina	0,04

Tabla 3. Porcentaje de aislamientos de *E. faecalis* no sensibles (I+R) por hospital. 2015/2017.

Ampicilina			Linezolid			Vancomicina		
Hospital	2015/2016	2017	Hospital	2015/2016	2017	Hospital	2015/2016	2017
CHOP	0	3,7	CHOP	2,0	0	CHOP	0	0
CHUO	0	0	CHUO	3,1	0	CHUO	0	0
CHUAC	0	0	CHUAC	0,7	5,0	CHUAC	0	0
CHUS	0	0	CHUS	1,4	1,2	CHUS	0	0
HCCo	0	0	HCCo	0	0	HCCo	0	0
HFE	0	0	HFE	7,4	17,2	HFE	3,7	0
CHUVI	0,9	1,3	CHUVI	0	0	CHUVI	0	1,3
HCBa	0	0	HCBa	0	0	HCBa	0	0
HULA	0	0	HULA	0	0	HULA	0	0
POVISA	0	0	POVISA	0	5,9	POVISA	0	0

ANEXO 7. Evolución de la sensibilidad de *E. faecium* 2015-2017Tabla 1. Aislamientos de *E. faecium* en 2015-2017 por hospital

HOSPITAL	2015	2016	2017
CHOP	12	14	11
CHUO	21	21	15
CHUAC	33	29	33
CHUS	39	23	40
POVISA	4	4	12
HCBa	0	6	3
HCCo	1	0	1
HFE	5	7	5
CHUVI	30	23	39
HULA	20	17	17
Total	165	144	177

Tabla 2. Tasas de incidencia de no sensibilidad de *E. faecium* en casos/10⁵ habitantes durante 2017.

<i>E. faecium</i> (casos/10 ⁵ habitantes)	2017
Ampicilina	5,03
Linezolid	0,3
Vancomicina	0,04

Tabla 3. Porcentaje de aislamientos de *E. faecium* no sensibles (I+R) por hospital. 2015/2017.

Ampicilina			Linezolid			Vancomicina		
Hospital	2015/2016	2017	Hospital	2015/2016	2017	Hospital	2015/2016	2017
CHOP	69,2	81,8	CHOP	0	0	CHOP	0	0
CHUO	92,9	100	CHUO	9,8	6,7	CHUO	4,8	0
CHUAC	95,1	81,8	CHUAC	1,6	9,1	CHUAC	1,6	0
CHUS	95,0	97,4	CHUS	0	2,5	CHUS	0	2,5
HCCo	100	100	HCCo	0	0	HCCo	0	0
HFE	100	80,0	HFE	0	0	HFE	0	0
CHUVI	88,5	86,8	CHUVI	3,8	2,6	CHUVI	0	0
HCBa	50	66,6	HCBa	0	0	HCBa	0	0
HULA	78,4	82,3	HULA	0	0	HULA	0	0
POVISA	100	83,3	POVISA	0	8,3	POVISA	0	0

ANEXO 8. Evolución de la sensibilidad de *S. pneumoniae* 2007-2017Tabla 1. Evolución de los aislamientos de *S. pneumoniae* por hospital durante los años 2007 a 2017.

HOSPITAL	2007	2008	2009	2010	2011	2012	2013	2014	2015	2016	2017
CHOP	55	49	54	34	35	37	26	19	43	25	29
CHUO	11	17	21	20	18	11	17	20	18	18	18
CHUAC	75	94	68	67	53	41	36	41	57	50	48
CHUS	61	32	62	61	41	49	41	34	59	42	36
HCBa	4	8	-	4	7	5	5	5	5	3	3
HCCo	5	7	11	14	6	2	17	4	4	10	9
POVISA	-	-	-	-	8	9	6	6	9	3	14
HCMonf	-	-	-	-	2	-	1	3	1	1	3
HFE	18	22	22	13	12	21	13	14	22	18	22
CHUVI	91	64	39	39	39	55	46	27	43	36	57
HULA	46	54	55	51	29	37	21	25	28	38	43
Total	366	347	332	303	250	267	229	198	289	244	282

Tabla 2. Tasas de incidencia de no sensibilidad de *S. pneumoniae* en casos/10⁵ habitantes durante 2017.

<i>S. pneumoniae</i> (casos/10 ⁵ habitantes)	2017
Penicilina (CMI \geq 0,12 mg/L)	2,6
Eritromicina (CMI \geq 1 mg/L)	2'2
Levofloxacino (CMI \geq 8 mg/L)	0,04
Cefotaxima (CMI \geq 2 mg/L)	0,4
Vancomicina (CMI $>$ 1 mg/L)	0

Tabla 3. Porcentaje de aislamientos de *S. pneumoniae* no sensibles por hospital entre 2007 y 2017

Penicilina I+R criterios meníngeos	2007	2008	2009	2010	2011	2012	2013	2014	2015	2016	2017
CHOP	23	25	11	21	23	8	38	31	26	24	21
CHUO	20	6	29	25	22	27	23	35	6	28	39
CHUAC	23	26	21	20	23	22	30	17	12	24	13
CHUS	13	6	17	8	20	10	22	29	17	7	17
HCCo	67	43	45	43	33	50	29	0	25	10	0
HFE	23	27	5	15	0	5	15	29	18	11	9
CHUVI	9	9	31	21	26	16	17	15	21	22	14
HCBa	0	14	-	-	14	40	20	0	40	0	67
HULA	21	21	25	16	17	35	43	8	14	8	12
HCMonf	-	-	-	-	0	-	0	0	0	0	0
POVISA	-	-	-	-	50	11	33	33	33	33	21
TOTAL	18	18	21	18	22	18	25	21	18	17	16

RESUMEN INFORME SOGAMIC SOBRE RESISTENCIAS A ANTIMICROBIANOS EN GALICIA 2017

Eritromicina I+R	2013	2014	2015	2016	2017
CHOP	50'0	47'4	27'9	38'9	31'0
CHUO	23'5	35'0	22'2	50'0	27'8
CHUAC	33'3	22'0	14'0	28'2	18'8
CHUS	9'8	26'5	30'5	16'7	19'4
HCCo	5'9	25'0	0'0	66'7	22'2
HFE	15'3	21'4	9'1	12'5	13'6
CHUVI	17'4	29'6	31'0	28'6	26'3
HCBa	20'0	60'0	20'0	50'0	66'7
HULA	47'6	8'0	21'4	26'7	16'3
HCMonf	0'0	33'3	0'0	0'0	0'0
POVISA	33'3	33'3	44'4	50'0	7'1
TOTAL	24'9	27'2	23'7	28'4	21'3